

# KLIMAAT

in de pluimveeverwerkende industrie

## KLIMAAT IN HET BEDRIJF



Veel werknemers in de pluimveeverwerkende industrie werken onder koude omstandigheden.

Vanwege voedselveiligheidseisen is temperatuur in de meeste ruimtes laag (verwerking en opslag), of zeer laag (diepvries). Ook wordt met koude materialen gewerkt. En in de aanvoer en aanhang kan het 's zomers warm zijn. Maar het gaat niet alleen om de temperatuur.

Het betreft ook luchtvochtigheid en tocht.

# WAT BIEDT DE ARBOCATALOGUS?



In de arbocatalogus voor de pluimveeverwerkende industrie zijn vijf uiteenlopende richtlijnen te vinden. In elke richtlijn staat een beschrijving van risico's en zijn eisen opgenomen voor alle bedrijven in de sector. Bijvoorbeeld over werken onder koude omstandigheden, binnenluchtkwaliteit en ventilatie, en werken onder warme omstandigheden. De arbocatalogus is niet vrijblijvend. Bij een inspectie neemt de arbeidsinspecteur deze eisen als uitgangspunt.

Daarnaast zijn zestien goede praktijken opgenomen met tips voor de bedrijven, zoals 'Snelsluitdeuren', 'Geklimatiseerde pauzeruimte' en 'Koude-isolerende handschoenen'.

De arbocatalogus is te vinden aan de linkerkzijde van [www.szpluimvee.nl](http://www.szpluimvee.nl)

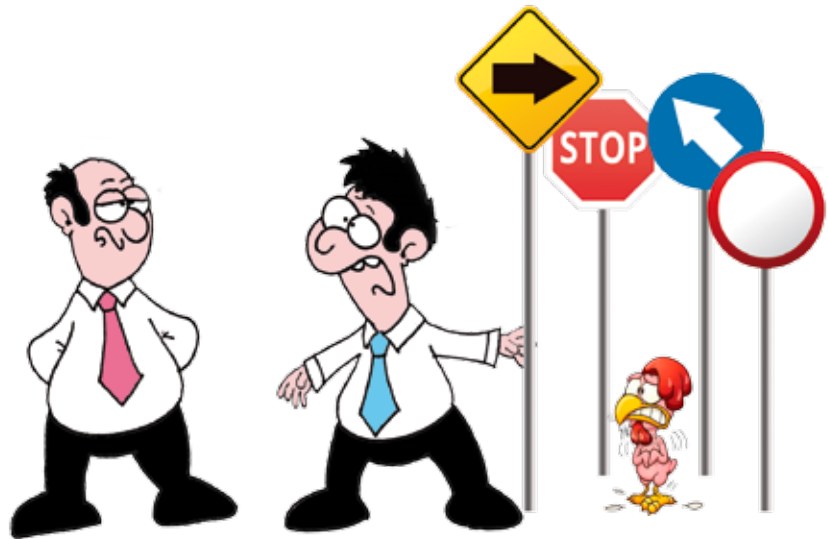
# VOORSCHRIFTEN



De arbocatalogus bevat meerdere technische en organisatorische maatregelen om klimaatproblemen in het bedrijf te beheersen. Een voorbeeld is het voorschrift dat vriescellen, -tunnels of -kamers niet mogen worden betreden als de ventilatoren aanstaan. Ook is bepaald dat afzuiging moet worden geplaatst om dampen af te voeren die tijdens het werk vrijkomen; bij de broeibakken, plukstraat, reiniging of bij verhitingsprocessen. En: tenminste één verlichte (nood)uitgang in een vriesruimte moet altijd van binnenuit te openen zijn. Verder zijn er meerdere voorschriften opgenomen over het werken met droogijs.

Als laatste stap zijn persoonlijke beschermingsmiddelen voorgeschreven, zoals isolerende kleding bij kou en (chirurgische) handschoenen bij het werken met koude materialen.

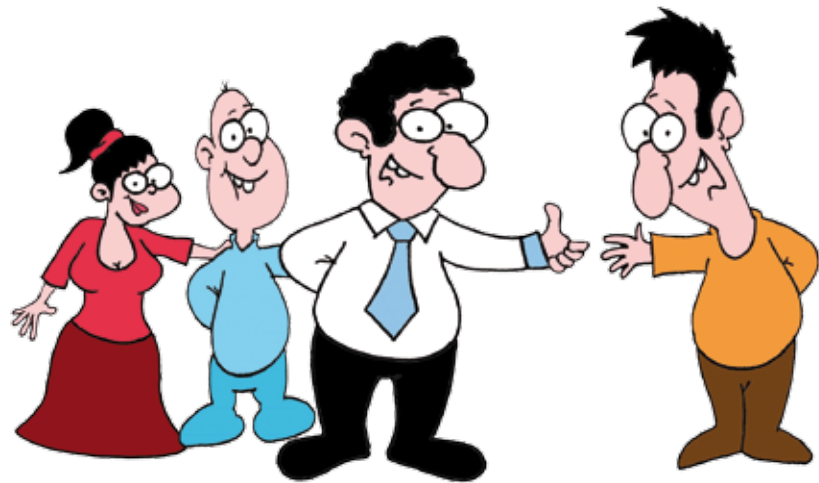
## ROL VAN DE OR/PVT



De werkgever is verantwoordelijk voor een gezond binnenklimaat in het bedrijf. Maar er ligt ook een taak voor de ondernemingsraad (OR) of personeelsvertegenwoordiging (PVT). OR of PVT kunnen de werkgever stimuleren het klimaatknelpunten op te pakken, zoals in de arbocatalogus is omschreven. En zij kunnen toezien dat de aanpak op een juiste manier wordt uitgevoerd.

In de arbocatalogus krijgen OR en PVT ook enkele specifieke taken mee: Zo moet de werkgever de OR of PVT om instemming vragen bij het invoeren of wijzigen van maatregelen rond arbeid in vriescellen. En voor de medewerkers die te maken hebben met hittebelasting wordt in samenspraak met de OR of PVT een protocol hittebelasting op-gesteld.

## AAN DE SLAG





We adviseren u de richtlijnen over klimaat in de arbocatalogus door te nemen en te zien op welke punten uw bedrijf al dan niet aan de eisen voldoet.


In overleg met de betrokkenen kan daarna een aanpak worden bepaald om klimaat-knelpunten te verhelpen. De goede praktijken in de arbocatalogus bieden daarvoor inspiratie.





## Arbocatalogus **Pluimvee**

 Kokermolen 11, 3994 DG Houten

 Postbus 331, 3990 GC Houten

 Tel: 030 - 6355250

 E-mail: [info@szpluimvee.nl](mailto:info@szpluimvee.nl)

 [www.szpluimvee.nl](http://www.szpluimvee.nl)



Tekst: Fijn Werk - Koen Langenhuysen  
Vormgeving: Koen Wilgehof vormgeving & beeldende kunst